



CORRECTIF (beta)

Version 4 : conflit avec Windows Vista SP2 et Windows Server 2008 SP2

Il a été constaté dans certains cas que les Services Pack 2 de Microsoft Windows Vista et Windows Server 2008 entraînent en conflit avec la version 4 des logiciels ESET Smart Security et ESET NOD32 Antivirus. Toutes les versions ESET 4.x sont actuellement concernées. Les versions 3.x et 2.x ne sont pas concernées.

En cas de conflit, l'icône ESET présente dans la barre de tâche devient rouge après installation du Service Pack 2 de Windows Vista ou Windows Server 2008. Une notification indique à l'utilisateur que la protection maximale n'est pas assurée et s'il s'agit d'ESET Smart Security, le pare-feu est désactivé au démarrage de l'ordinateur. Le conflit se situe au niveau de la protection en temps réel.

Si un ordinateur est actuellement affecté par cette erreur, nous vous conseillons de suivre la procédure décrite ci-après.


Important :

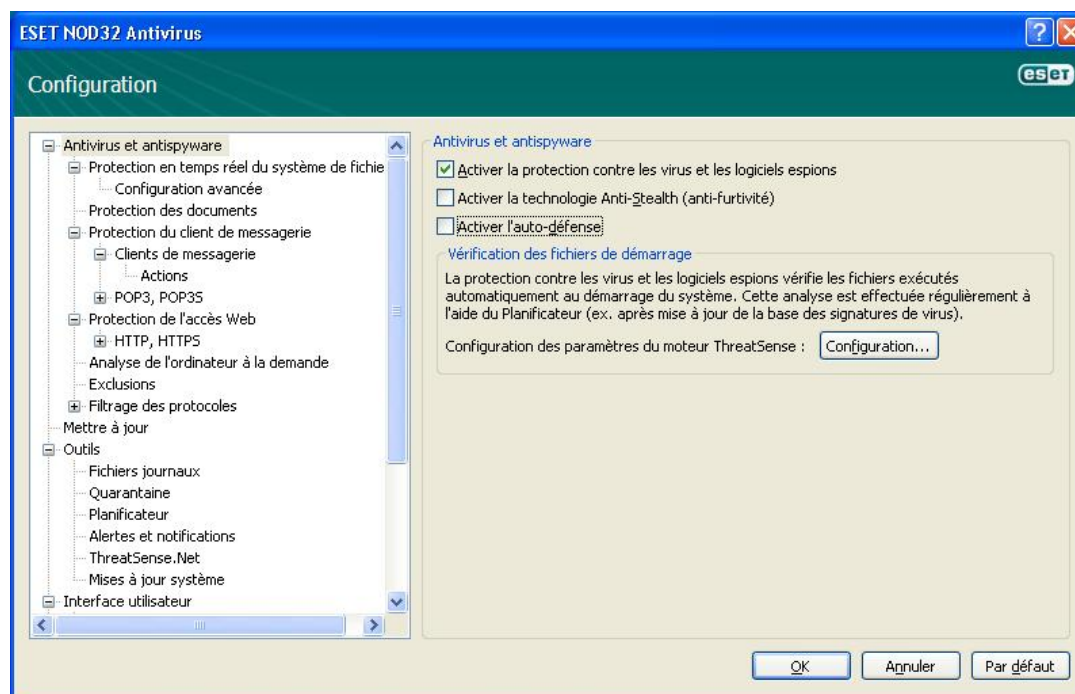
- § Cette procédure est actuellement une beta, n'offrant pas un résultat assuré.
- § Désinstaller/réinstaller la solution ESET ne résoudra pas le problème.
- § Si, au terme de la procédure, le problème persiste, nous vous invitons à réinstaller la version 3.x

Considérant que cette problématique affecte potentiellement tous les clients ESET v4 équipés de Microsoft Windows Vista SP2 et Microsoft Windows Server 2008 SP2, ESET réalise actuellement plusieurs tests rigoureux du correctif final afin de s'assurer de son efficacité. Dès que possible le correctif sera diffusé à tous les utilisateurs via le téléchargement des mises à jour, impliquant ainsi une installation automatique, sans redémarrage ou intervention de l'utilisateur.

Désactiver les options Anti-Stealth et Auto-défense

Pour désactiver ces deux options, veuillez procéder comme ci-dessous.


1. Ouvrez votre solution ESET en cliquant sur l'icône  dans la barre de tâche, ou en cliquant sur **démarrer => Tous les programmes => ESET => ESET Smart Security** (ou **ESET NOD32 Antivirus**). Appuyez ensuite sur la touche **F5** de votre clavier pour accéder aux paramètres avancés et choisissez **Antivirus et Antispyware**.
2. Décochez les deux cases « Activer la technologie Anti-Stealth » et « Activer l'auto-défense »
3. Cliquez ensuite sur **OK** puis redémarrer l'ordinateur.

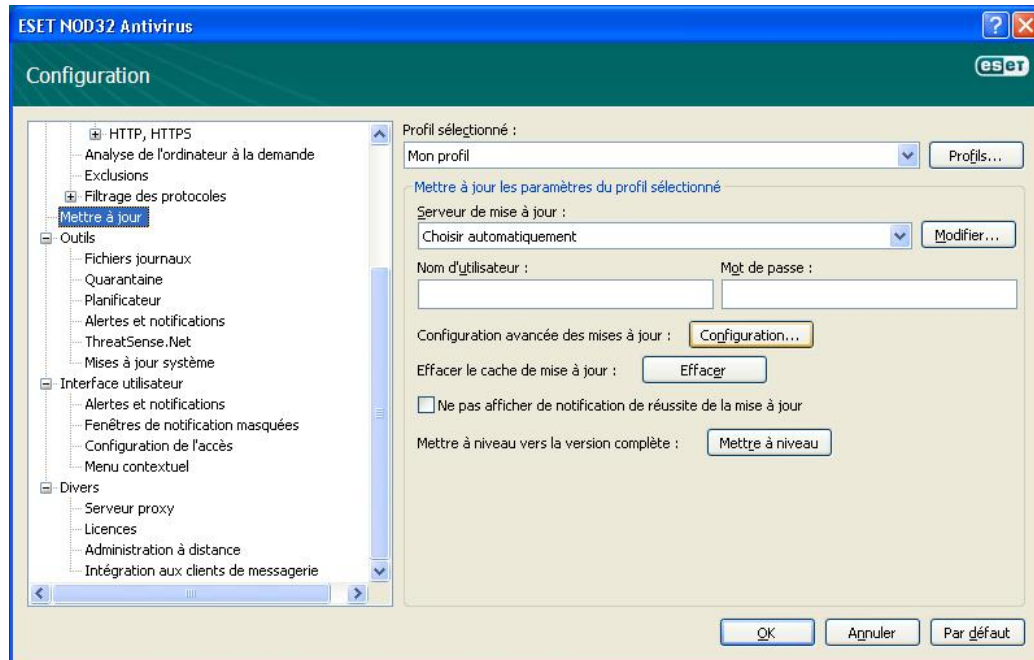


Activer le mode test

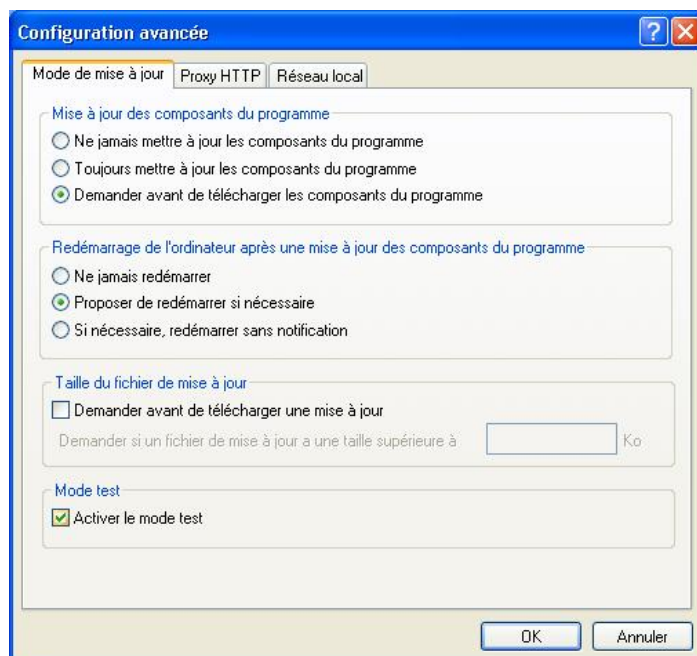


Note à l'attention des utilisateurs de la version Business Edition : nous vous recommandons d'effectuer cette procédure sur une machine de test avant de la mettre en application.

1. Ouvrez votre solution ESET en cliquant sur l'icône  dans la barre de tâche, ou en cliquant sur **démarrer => Tous les programmes => ESET => ESET Smart Security** (ou **ESET NOD32 Antivirus**). Appuyez ensuite sur la touche **F5** de votre clavier pour accéder aux paramètres avancés.
2. Cliquez sur le menu **Mettre à jour**, puis sur le bouton **configuration...** pour accéder aux configurations de mise à jour avancée.



3. Choisissez d'activer le mode test



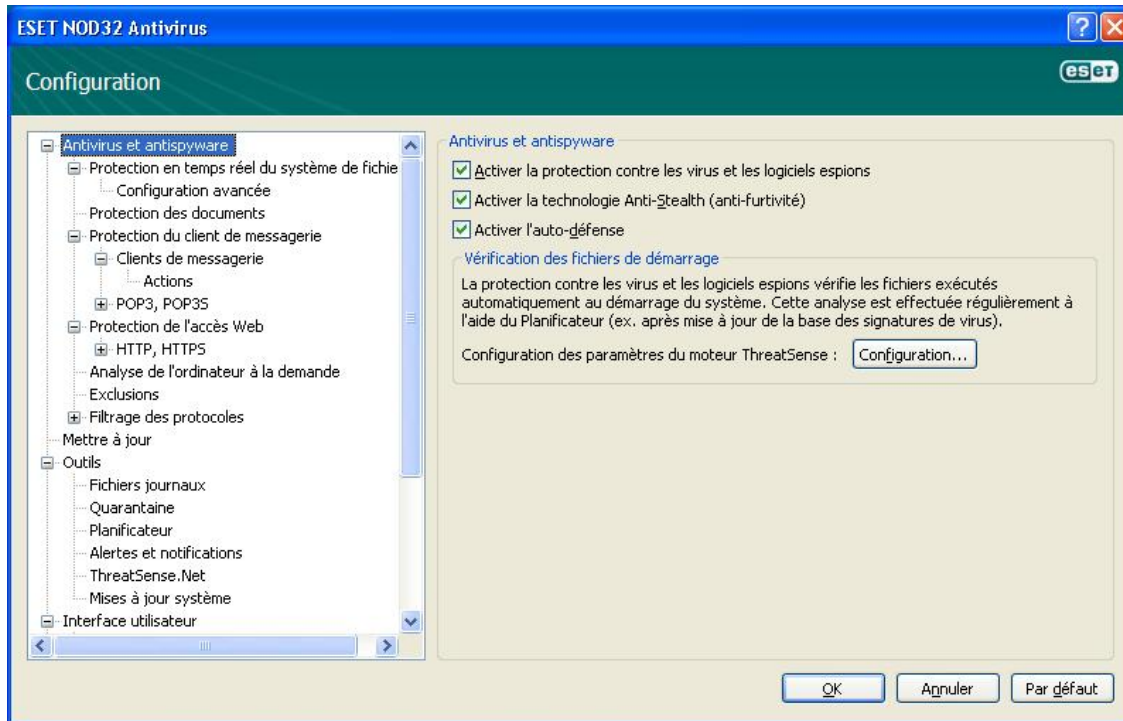
4. Cliquez sur **OK** pour valider les changements
5. Cliquez sur **Effacer** pour nettoyer le cache de mise à jour et cliquez sur **OK** pour quitter la configuration avancée
6. Choisissez **Mise à jour** depuis la fenêtre principale et effectuez la mise à jour de la base virale pour recevoir le module de test.



Activez les options Anti-Stealth et auto-défense

Une fois la mise à jour effectuée et le module de test téléchargé, réactivez les options Anti-Stealth et auto-défense de votre solution ESET

1. Appuyez ensuite sur la touche **F5** de votre clavier pour accéder aux paramètres avancés et choisissez **Antivirus et Antispyware**.
2. Décochez les deux cases « Activer la technologie Anti-Stealth » et « Activer l'auto-défense »



Cliquez ensuite sur **OK** puis redémarrer l'ordinateur.

Si l'icône ESET est toujours rouge après la procédure ci-dessus (après plusieurs redémarrages), veuillez procéder comme suit :

1. Téléchargez la version 3.x de la solution ESET sur www.eset-nod32.fr pour laquelle votre licence est valide
2. Désinstallez la version 4.0 et réinstallez la version 3.x : Cliquez sur **démarrer => Tous les programmes => ESET => Désinstaller**
3. Après la désinstallation, ouvrez le poste de travail et supprimez les répertoires suivants :
C:\Program Files\ESET
C:\ProgramData\ESET
%appdata%\ESET
4. Installer la version téléchargée